



# おおたま 10月

発行所 福島県安達郡大玉村玉井字屋内70 大玉村役場 編集責任 総務課 ☎(0243)48-3131



村の人口	
9月末日現在	
面積 79.46km <sup>2</sup>	
	対前月比
男 4,239人	- 1
女 4,313人	+ 6
計 8,552人	+ 5
世帯数 1,974戸	+ 6

# オレにまかせろ!

～9/27 第8回安達地方老人クラブスポーツ大会「メドレーリレー」～



# 介護保険の『特定疾病』

40歳から64歳まで（第2号被保険者）の方の場合は、「老化が原因とされる15種類の病気」が原因で介護が必要になった場合に限り、介護保険のサービスが受けられます。

それら、15種類の病気の概要は以下のとおりです。

## ●●● 特定疾病の症候・所見のポイント ●●●

	疾病名	症候・所見
1	初老期の痴呆 ●アルツハイマー病 ●脳血管性痴呆 等	アルツハイマー病…初期の主症状は、記憶障害である。また、意欲の低下、物事の整理整頓が困難となり、時間に関する見当識障害 <small>けんとうしき</small> がみられる。中期には、記憶の保持が短くなり、薬を飲んだことを忘れてたり、同じ物を何回も買って来るようになる。後期には、自分の名前を忘れてたり、トイレがわからなくなったり、部屋に放尿するようになる。また失禁状態に陥る。 脳血管性痴呆…初発症状として物忘れで始まることが多い。深部腱反射 <small>しんぶけんはんしや</small> の亢進、足底反射、仮性球麻痺、歩行異常等の局所神経徴候を伴いやすい。一般に、記憶障害はかなりあっても、判断力は保持されており、人格の崩壊は認められない。
2	脳血管疾患 ●脳出血 ●脳梗塞 等	脳出血…発症状況と経過は、一般に頭痛、悪心、嘔吐 <small>おうと</small> をもって始まり、しだいに意識障害が進み、昏睡状態になる。半身の片麻痺を起こすことが多く、感覚障害、失語症、失認、失行、視野障害等が見られる。 脳梗塞…発症状況と経過は、アテローム血栓症脳梗塞やラクナ梗塞では、夜間安静時に発症し起床時に気が付かれ、症状が徐々に完成することが多く、心原性脳塞栓症では、日中活動時に突発的に発症して症状が完成することが多い。
3	筋萎縮性側索硬化症	筋萎縮・筋力低下、球麻痺、筋肉の線維束性収縮 <small>すいたいろ</small> 、錐体路症状を認める。それに反して感覚障害、眼球運動障害、膀胱直腸障害、褥瘡が原則として末期まで認めない。
4	パーキンソン病	①振戦②筋強剛（固縮）③動作緩慢④姿勢反射障害⑤その他の症状（自律神経障害、突進現象、歩行障害、精神症状等）
5	脊髄小脳変性症	初発症状は歩行のふらつき（歩行失調）が多い。非常にゆっくりと進行。病型により筋萎縮や不随意運動、自律神経症状等で始まる。最終的には能動的座位が不可能となり、寝たきり状態となる。
6	シャイ・ドレーガー症候群	起立性低血圧によるたちくらみや失神、排尿困難、尿失禁、便秘等の自律神経障害を呈する。進行により、小脳症状、パーキンソン症状、筋萎縮等や睡眠時無呼吸発作等を生じる。
7	糖尿病性腎症 糖尿病性網膜症 糖尿病性神経障害	糖尿病性腎症…糖尿病の罹病期間 <small>りびょう</small> が長い。糖尿病に伴う蛋白尿を呈する。また、高血圧と浮腫 <small>ふしゆ</small> を伴う腎機能障害を認める。 糖尿病性網膜症…主な症候は視力低下。末期まで視力が保たれることもあり、自覚症にたよると手遅れになりやすい。 糖尿病性神経障害…下肢のしびれ、痛み等を認める。

	疾病名	症候・所見
8	閉塞性動脈硬化症	問診で閉塞病変に由来する症状—下肢冷感、しびれ感、安静時痛、壊死等—があるかどうか聞く。視診により下肢の皮膚色調、潰瘍、壊死の有無をチェックする。触診ですべての下肢動脈の拍動の有無を調べる。
9	慢性閉塞性肺疾患 ●肺気腫 ●慢性気管支炎 ●気管支喘息 ●びまん性汎細気管支炎	肺気腫…ほとんどが喫煙者で、男性に多い。体動時呼吸困難が特徴的であるが、出現するのはある程度病変が進行してからである。咳、痰を訴えることもある。 慢性気管支炎…喫煙者に多く、慢性の咳、痰を認める。体動時呼吸困難は、感染による急性増悪時には認めるが、通常は軽度である。身体所見では、やや肥満傾向を示す人が多いといわれる。 気管支喘息…発作性の呼吸困難、喘鳴、咳（特に夜間・早朝）が、症状がない時期をはさんで反復する。気道閉塞が自然に、または治療により改善し、気流制限は可逆的である。その他、気道過敏症を示す。 びまん性汎細気管支炎…呼吸細気管支領域にびまん性炎症により、強い呼吸障害をきたす。初期には肺炎球菌、インフルエンザ桿菌等が感染菌となりやすく、咳、喘鳴を呈し、長引くと菌交代現象を起こし、緑膿菌感染になり重症化しやすい。
10	両側の膝関節または股関節の著しい変形を伴う変形性関節症	初期の場合は、歩行し始めの痛みのみであるが、次第に、荷重時痛が増え、関節可動域制限が出現してくる。
11	慢性関節リウマチ	指の小関節から股・膝のような大関節まであらゆる関節に炎症が起こり、疼痛・機能障害が出現する。とくに未明から早朝に痛みとこわばりが強い。筋・腱にも影響し筋力低下や動作緩慢が顕著になる。
12	後縦靭帯骨化症	靭帯の骨化は頸椎に最も多く、頸髄の圧迫では手足のしびれ感、運動障害、腱反射亢進、病的反射出現等の痙性四肢麻痺となる。胸髄圧迫では上肢は異常なく、下肢の痙性対麻痺となる。
13	脊柱管狭窄症	腰部脊柱管狭窄症…腰痛、下肢痛、間欠性跛行を主訴とする。 頸部脊柱管狭窄症…両側の手足のしびれで発症するものが多い。手足のしびれ感、腱反射亢進、病的反射出現等の痙性四肢麻痺を呈する。
14	骨折を伴う骨粗鬆症	脊椎圧迫骨折…腰背部痛と脊柱の変形が特徴的である。軽微な外傷後もしくは誘因なく急性の腰痛を生じ寝たきりになることが多い。 大腿骨頸部骨折・転子部骨折…転倒等の後に、大転子部の痛みを訴え起立不能となる。膝の痛みを訴える場合もある。転位の少ない頸部骨折の場合、歩行可能な場合もある。
15	早老症 ●ウェルナー症候群等	若年者で老人性顔貌、白髪、毛髪の脱落とともに肥満の割に四肢が細い。若年性白内障、皮膚の萎縮と角化、足部皮膚潰瘍、四肢の筋肉・脂肪組織・骨の萎縮、血管・軟部組織の石炭化、性腺機能低下症、糖尿病、髄膜腫等を認める。

## 要介護認定申請受付中

11月の受付対象者は、  
7月・8月・9月に生まれた方

10月の受付対象者は、  
4月・5月・6月に生まれた方

※詳しくは、広報おたま9月号をご覧ください。



## あだちの路にタスキをつないで ～第2回ふるさとセブンあだち駅伝大会～

安達地方の7市町村を舞台にした「第2回ふるさとセブンあだち駅伝大会」が去る9月19日に開催されました。

この大会は、安達地方の連帯感を深め、駅伝選手の競技力向上を目的として実施されたもので、二本松市をスタート・ゴールに18区間、65.1キロメートルをたすきをつないで速さを競いました。

大玉村チームは、他の市町村に勝ちを譲り、前回と同じく残念ながら最下位となりました。

チームの成績は奮いませんでしたが、強豪ひしめくスタートの花の1区で、角田康宏選手が区間賞を取りました。



～村長見守るなか、花の1区をスタートする角田選手(右から二人目)～

解団式で、選手の皆さんは、次の市町村対抗福島県縦断駅伝競走大会(通称：ふくしま駅伝)で頑張ろうと誓いました。



～第4中継所、嶋貫孝樹選手から安田美紀子選手へ～



～市川大会長より区間賞をうけとる角田康宏選手～

\*\*\*\*\*  
むらの話題あっちこっち  
\*\*\*\*\*

## きれいな村を ～大玉中学校クリーン活動～

大玉中学校の生徒の皆さんは、去る9月13日に村の公共施設等の環境美化として、放課後、クリーン活動を行いました。

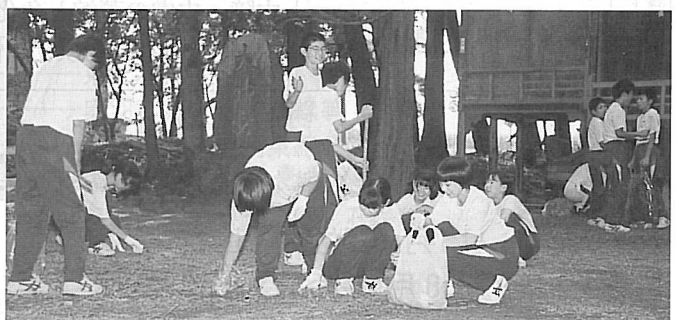
このボランティアは、年に数回行われ、今回は、役場周辺、村民グラウンド・体育館周辺・神原田神社などで行われました。

草をむいたり、投げ捨てられた空き缶やゴミ屑などを拾い集め、きれいで住みよい村にしようと頑張っていました。

お蔭様で、各施設ともきれいに整備されました。



～村民グラウンドにて～



～神原田神社にて～



## 祝 勲五等瑞宝章 橋本初美さん叙勲受章祝賀会

本年5月の春の叙勲において、勲五等瑞宝章を受章された橋本初美さん（玉井字本揃）の受章祝賀会が9月25日に改善センターで開催され、親戚や友人などが参会し、これまでの橋本さんの功績を讃え、受章を祝いました。

祝賀会では、発起人を代表して浅和村長があいさつを述べ、役場職員OB会会長の岡田光雄さんより、役場職員としての26年間の行政勤務、その後3期12年間助役を務め村政振興発展に貢献されたこと、さらには3年間農業委員会会長を務め、農業行政の振興発展に貢献されたことなどの数多くの功績が披露されました。

続いて、参会者を代表して菅野博大玉村議会議長の祝辞があり、村や参会者から記念品、また、参会者や孫、ひ孫から花束が贈られ、ひ孫の皆さんには橋本さんご夫妻からお礼のプレゼントが手渡されました。

受章した橋本さんは、「皆さんの支えにより受章した榮譽です。今後益々の村振興発展のため協力します。」とお礼を述べました。

祝宴では、参会者それぞれに橋本さんを囲んで、和やかに歓談し、受章を祝いました。



～橋本さん御夫婦～



～孫・ひ孫にかこまれて～

## 祝 福島県知事表彰 安田友彦さん受賞祝賀会

本年5月に、大玉村の学校医として児童生徒の健康管理と大玉村民の保健衛生の向上に寄与された功績による福島県知事表彰を受賞されました安田友彦さん（本宮町字万世）の受賞祝賀会が10月1日に改善センターで行われました。

祝賀会には、安達医師会の仲間や安田さんとともに保健衛生の向上に寄与された村の保健婦さん、大玉村において開業していた当時の近所の方々などが参会し、これまでの功績を讃え、受賞を祝いました。

祝賀会では、発起人を代表して浅和村長があいさつを述べ、武田教育長より安田さんの功績が披露されました。

また、菅野博大玉村議会議長、佐藤嘉重本宮町長、佐久間正安達医師会長からそれぞれに、「これからも技術を磨かれ、益々ご精進いただき、後輩のためご指導ください。」と祝辞がありました。

記念品や花束の贈呈のあと受賞された安田さんから、「この受賞を励みとし、これからも医療の本分をつくすつもりです。」と謝辞がありました。

祝宴では、参会者それぞれ安田さんを囲んで、和やかに歓談し、受賞を祝いました。



祝 安田友彦氏 福島県知事表彰受賞祝賀会



～大玉村で開業当時お世話になった皆さんに囲まれて～





～児童代表あいさつをする遠藤洋子さん～

## 玉井小学校鼓笛パレード

玉井小学校では、交通安全を願って、5・6年生の児童が9月28日に、パトカーを先導に交通安全鼓笛パレードを行いました。

玉井小学校を出発し、玉井農協を經由して、役場を訪れました。

役場庁舎前で行われた式典では、児童代表の遠藤洋子さん、交通対策協議会長、杉村本宮警察署長からあいさつがあり、菅野博議長から祝辞がありました。

式典終了後、大玉郵便局、改善センターを經由し、玉井小学校までのコースをパレードをして歩きました。

パレードには、鼓笛隊のほかに村交通対策協議会のメンバーも参加し、児童とともに交通安全を訴えました。



欧州へ行って見て、イメージが大きく変わってしまいました。私の頭の中には、欧州農業といえは広大な農地・大型機械・低コスト・環境保全・自立・グリーンツーリズム・確かな政策・豊かな農業者…etcと正にこれから日本農業が進まんとしている未来がそこにあるのではないかというものでした。

しかし、欧州の農業者も厳しい農業環境下に置かれている現実が、見わたす限り広大な農地と共にありました。

その大きな原因は次の2つです。

一つは、EU統合。統合により加盟国は農産物価格格差の是正を迫られており、結果、加盟国中最低の価格に向っています。さらには、今まで各国が行ってきた他国農産物価格に対抗するための各種補助金等も廃止され、経営の継続にはより一層の効率化・低コスト化が求められています。私のデンマークでのホームステイ先で聞いた無選別小麦の生産者売渡価格は、日本円に換算して100kg当り約1,300円と破格に安く、大面積経営とはいってもこれでやって行けるのかと思わずにはいられないほどでした。

二つは、環境問題。1haに牛なら1.5頭、やぎ・羊なら7頭までと、家畜の糞尿処理の問題から生ずる硝酸塩の害を防ぐ規制が行われていました。このため農家は保有頭数にみあう農地または権利を取得しなければならず、お金を払ってそれを得るか、それに頭数を

農業経営について、国際的な感覚を養い、今後の地域農業の中核的推進者を育成するための海外派遣事業に大玉村から佐原さんが派遣されました。

研修には、県内各地から30人が参加し、8月30日から9月10日までの日程で、オランダ、デンマーク、ドイツ、フランスの4カ国を訪問しました。

## 佐原さんの体験記から 「欧州の農業とヒント」

合わせるしかありません。また、糞尿を畑に散布するにも特別な機械が必要です。環境を考えない農業は欧州ではありえないようです。

以上2つの原因から欧州の農業者は決してゆとりある生活を送っているわけではありません。ドイツでは、サラリーマンの平均月収は27万4千円、農業者22万4千円、その差5万円であり、この10年で就農者は75%減少したということで大変憂っていました。

しかし、訪問先の農家「大変だ」とは言うものの決してあきらめてはけません。常にどうしたら低コスト・安全・環境に対する問題をクリアし経営存続できるのかを考え、農作業糞尿処理の専門化・直売・リサイクル・自立システム化を極当り前のように進めています。

日本に必要なのは、作業の専門家でありシステムだと思えました。オランダでは、草等の刈取り、糞尿処理等が専門化していて個人が悩まなくて良くなっていました。また、路肩の草刈りは酪農家が委託を受け行い、集めた草は飼料製造会社に運ばれ、えさとして販売され、この会社は黒字経営ということです。

この他にヒントになることは山ほどあり、今後の農業経営に活し、農業、地域の発展に貢献して行きたいと思えます。

日本の農業の将来展望は明るい。

平成11年度福島県農業経営者海外派遣研修事業

日本の農業に必要なのは  
佐原洋一郎さん（玉井字西庵）



# 村長メモ(9月)ピックアップ

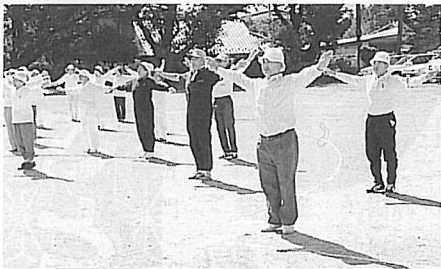
## みんな健康な心と体をつくろう 第8回安達地方老人クラブスポーツ大会

去る、九月二十七日(月)に安達郡老人クラブ連合会主催の「第八回安達地方老人クラブスポーツ大会」が改善センターグラウンドで開催されました。当日は、素晴らしい秋晴れの天候に恵まれ、天高く、澄みきった青空のもと、安達郡内の老人クラブの会員代表選手や応援の皆さん約五百人が集まり、元気に各競技に参加しました。

人生において生涯いちばん大切なのは健康であります。このたび、日本は世界一の長寿国になりましたが、長生きすることが人生の一番の幸せであります。

好きなことに挑戦すること、挑戦する気持ちが長生きのコツであると聞きました。

体を動かし、頭を使って健康にすごし、さらにはよき友を持って親睦と融和を図り、皆さんがますますお元気でありまますようご祈念申し上げますとともに、これからも村の振興発展のためにご指導賜りますようお願いいたします。



種目「花嫁花婿さがし」  
①みんなそろってラジオ体操

## 村長メモ (九月)

- 1日 敬老会(玉井3区)
- 2日 敬老会(玉井6区・7区)。安達地方広域行政組合9月定例市町村長会議・安達地方市町村会総会・国土緑化安達地方推進委員会定期総会・安達地方統計協会定期総会(二本松市)
- 3日 臨時議会
- 4日 元本宮町議会議長根本勝典氏叙勲祝賀会(本宮町)
- 5日 南達方部小中学校PTA親善球技大会。大山5区区民祭。ふるさとセブンあだち駅伝結団式
- 6日 大玉村交通対策協議会
- 7日 水道経営審議会
- 8日 学校給食緊急対策会議。秋の全国交通安全運動推進会議(本宮町)
- 9日 英語指導助手ベブン・サミュエル氏歓迎会
- 10日 国保運営協議会
- 11日 大玉村スポーツ少年団野球大会
- 12日 大山4区区民祭
- 15日 遠藤ケ滝不動尊大護摩祈禱会厳修。第16回大玉村民ゴルフ大会表彰式(二本松市)。大雨による災害対策本部設置

- 16日 9月定例議会
- 17日 健康づくりゲートボール大会



～健康づくりゲートボール大会～

- 19日 ふるさとセブンあだち駅伝大会。八坂神社秋期祭典
- 20日 9月定例議会
- 21日 9月定例議会
- 22日 9月定例議会
- 23日 福島県宅地建物取引業協会安達支部第16回不動産フェア開会式(二本松市)

- 24日 9月定例議会
- 25日 橋本初美氏叙勲受章祝賀会
- 26日 安達地方体育協会野球・熟年ソフトボール大会(二本松市)。JA本宮99あだたら米、稲刈交流会(本宮町)
- 27日 安達郡老人クラブ連合会安達地方老人クラブスポーツ大会
- 28日 全国農業集落排水事業推進協議会第9回通常総会(東京都)。監査委員歓迎会(本宮町)
- 29日 本宮方部土木機械運営協議会(本宮町)
- 30日 二本松菊人形開場式(二本松市)。安達地方広域行政組合10月定例市町村長会議・正副管理者会議(二本松市)





# ふるさとだよ



## 故郷の山と自然へ

山頂に近づくにつれ、東北の地が目の前に姿を現わしてきた。「したに見える街並は白河だよ。」左に目を転じると会津磐梯山だ。特長ある三角形ですぐにわかった。すると右の方に見える山々は安達太良山に違いない。これは今年、五月に那須岳に登った時の体験でした。山頂から見る故郷の方向は類々と連っている山又山の先に安達太良山があった。「関東から故郷が見える。」何とすてきな眺めだろう。胸の高鳴る想いにしばし立ちつくしていた。生活している人々の居住空間は全くうかがい知ることが出来ないけれど、あの地はいっぱい想い出のつまった所なのです。生きるため故郷を離れ都会での生活に疲れて安達太良山の山懐で心を癒すため山頂によく足を運び、それがきっかけで山好きになり、その後多くの山に登るようになりました。大山で生まれたわけでもない自分だが、なぜ大山が故郷になったのだろうか。

## 関東あだたら

### 大玉の会

東京都品川区在住  
理事 佐々木 幹夫  
(大山宇南新田出身)

戦争中に生を受け、戦後の苦しい時、不自由を感じながらも少年時代を大山小学校から大山中学校に通学した。東京で生まれ、父の故郷に「疎開」の身でしたが、私の知るかぎりでは誰一人として「疎開者」といじめられる人もなく楽しい日々を過ごせていただきました。新しい大山中学校建設に肉休労働したり、生徒会費を得るため全生徒が「いなご」捕り、「篠竹とり」など行ったことなど、今の若い人に考えられない事ばかりでも、楽しい学生生活でした。当時のそんな仲間が苦しみや悩みをかかえて日々の生活をしていたと知ったのは、四十才代の同級会での友との出逢いでした。そんな友に感謝の気持ちでいっぱいです。現在の日本社会の進歩は速く、変化も大きいし、必死に生きています。二十一世紀を目の前にして、今日の生活システムを改善しようとする若い人の行動には感心しています。心の豊かさを求める人々が多くなっているようです。林業や農業、職人を目指す人が増えている現状を思

う時、将来の進む方向が見えるような気がします。人は緑の木や水がなければ生きられないのですから、豊かな生活を得るためには、自然とうまく調和するか、どう利用するかを求めらるることになります。古えの民が山を削り、森を拓き、稲作を行ない、野菜を植え、自然の恵みを受け、今日まで大玉の里に生きてこられました。つまり自然の生きる力で民が生きてこれたのです。千年前の大玉の民が今日の姿を見ることがあれば、その変化に驚くことでしょう。現在の人が百年後の大玉を見る機会を得たとすれば、どうでしょう。自分達の生きた証しが少しくも残されてほしいですね。たとえ、それが足跡であっても！ 千年前の民が見ていた安達太良山は、今日の姿と変化があるのでしょうか。大玉から見ると、大きな変化は変化がなく、すばらしい故郷の山だったでしょう。今の私達が感じているように。

戦後、日本の進んできた右左の経済成長で、豊かな生活を達成できました。一方では、現社会は豊かさや引替えに、失業問題や自然破壊による健康への影響などの解決は二十一世紀に託さねようとしていいます。那須岳の澄んだ空、おいしい空気、豊かな樹林の中、に建つ三斗小屋温泉に投宿し、露天風呂で汗を流し、自然の中で命の洗濯の二日でした。山を後にするにあたり、再度安達太良山を眺めつつ、我が故郷と山の自然がいつまでもきれいであることを願いつつ妻と二人下山の途につきました。

平成十一年九月十五日

## 箱崎教授のシリーズ「米づくり」 13

### 「いま」・「むかし」

#### 米づくり⑩つづき

副会長 箱崎 美義  
明治大学農学部教授  
(玉井宇馬嶺内出身)

土を使わず、土の代材に播いたイネ育苗箱を田んぼの水苗代で苗を育てる古いやり方にもどろりつつある。栽培ハウスでの育苗では温度や水やりなどがやっかいな証しなのかも知れない。十アール当たりの今のイネ苗づくりは昭和三十五年の約二分の一の六・二時間である。この六・二時間は昭和六十三年の十アール当たりイネ苗づくり総時間の約八分の一である。大玉村での苗づくりは何時間なのだろうか。年ごとに省力、短縮される労働がイネ収量・品質と価格にどう係わりがあるのか傾注しなければならぬ。もちろん苗の良否はイネ収量を決定する大切な要素の一つであることは論ずるまでもない。

**牛馬登場の田起し・代かき**  
イネ刈り取りの後、すぐに田起しするのはウラ作のナタネやムギ類などを栽培する一部の田んぼである。

秋のうちに起こした田土は冬の間、寒風雨に晒され、凍っては融け崩れを何回となく繰り返す結果、根で囲まれ締ったイネ切株の土塊も植代かきで容易に粉々となる。だが田植前の四月五月の頃、牛馬耕の犁で耕やした田土の塊はもともと粘土質だけに崩れ難い。

植代かきが終了しても土塊の多い田んぼでは田植をする時、手指が土塊に突き当たって、うまく苗を挿し植えることができない。これを続けると手首が痛む空手となって手腕が不自由となる。こんな田んぼは大玉村では、ゴロゴロ田、雷様田とよんだ。

雪が融け生温い春風に誘われ、田んぼの土手の草木々が若葉映える晩春の頃、この農家も一斉に田起し、代かきが始まる。その主役戦力は手厚く、永久を養っていた唯一力強い牛馬が晴れの出番となる。まさに、いざ出陣である。(つづく)

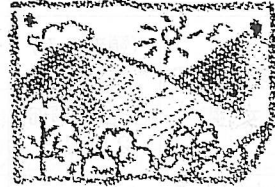


# 大玉村文化祭

## 〔ご案内〕

社会教育たより

- ◆開催期日 10月30日(土)～10月31日(日)
- ◆開催場所 改善センター・ふるさとホール
- ◆展示部門 菊花展、美術展、書道展、写真展、生け花展、手工芸品展、老人作品展、  
保育所・幼稚園・小・中学校作品展
- ◆発表部門 10月29日(金) 前夜祭 安田広志コンサート  
〃 30日(土) 音楽を楽しむ会、社交ダンス  
〃 31日(日) 芸能発表会
- ◆出品参加 村内在住・勤務または村内サークルに加入している方。



※詳しくは、主管団体又は公民館にお問い合わせ下さい。

《もりだくさんのイベントで皆様のご来場をお待ちしております。》

～「ふるさとの 心を つなげ」～

# 第11回 ふくしま駅伝



### ●昨年の成績●

・総合	.....	第49位
・村の部	.....	第9位

開催日時 ▷11月21日(日)

8:00スタート

コース ▷白河市総合運動公園

～福島県庁前

〔15区間/96.7km〕

毎年大健闘のわが大玉村チーム。

昨年以上の成績を目指して、週2回(火・金曜日)大玉村民グラウンドを中心に、合同練習や記録会と日夜練習に励んでいます。

村内通過コース ▷旧4号国道〔堀切 → 馬尽〕

通過予定時間 ▷11:30～12:00ごろ

### ◆◆大玉村チーム第1次候補選手◆◆

[平成11年9月15日現在]

氏名	年齢 学年	住所
本田 久	30	大山字仲北
伊藤 秋義	28	玉井字塚
武田 智道	28	玉井字菜塚
渡辺 崇	27	玉井字小高倉山
角田 俊哉	24	大山字象目田
高橋 健治	22	仙台市太白区
角田 康宏	高校3年	大山字象目田

氏名	年齢 学年	住所
鈴木 淳	高校2年	玉井字庚中
斎藤 圭一	高校2年	大山字後谷地
渡邊 賢二	高校2年	大山字塚
国分 克彦	高校1年	大山字堰合
嶋貫 孝樹	中学3年	玉井字小高倉山
遠藤 勝彦	中学3年	玉井字蒲坂
鈴木 洋平	中学2年	玉井字薄黒内

氏名	年齢 学年	住所
安積 拓夢	中学1年	玉井字又兵衛山
安田美紀子	中学2年	大山字後谷地
武田 仁美	中学2年	玉井字問屋場
押山 由衣	中学1年	玉井字薄黒内
国分もも子	中学1年	玉井字百々目木
日下部裕美	中学1年	玉井字又兵衛山
野内美由紀	中学1年	玉井字五里田

※最終登録選手は、後日お知らせします。

みなさんの熱いご声援をお願いします。



## 施設検診のお知らせ

# 保健だより

村では、集団検診のほかに施設検診を実施しています。施設検診とは、村と委託契約をしている指定の医療機関で、検診を受診することです。

集団検診を受けられなかった方、会社等で検診を受けなかった方は、是非この機会に施設検診を受けましょう。受けられる検診と検診項目をお知らせいたしますので、申込みをされる方、お問い合わせのある方は、役場保健課（保健センター内） ☎48-3130までご連絡下さい。

検診	対象年齢	検診料金	検査項目
基本健康診査	40才以上	2,000円	血液検査、心電図検査、 血圧測定、尿検査、身長、 体重測定、眼底検査
胃ガン検診	40才以上	1,800円	胃部エックス線検査
子宮ガン検診	25才以上の 女性	(頸部のみ) 1,500円 (体部と頸部) 2,500円	子宮頸部の細胞診、内診 子宮体部の細胞診
乳ガン検診	30才以上の 女性	1,575円	視診、触診、 マンモグラフィー
歯科検診	20才以上	1,000円	歯科診察

## 見直そう生活習慣

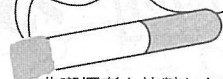
ガンが日本人の死因のトップの座を占めたのは、今から十八年前の昭和五十六年です。ほとんどのガンは、その後も増え続けています。

しかし、いたずらにガンを怖がる必要はありません。ガンの治療法は日進月歩で、最近では、胃ガン、子宮ガン乳ガンなどは、いずれも早期に発見して治療すれば、ほぼ完全に治るようになっていきます。

問題は、いかにして早期にガンを見つけるかということです。その意味でも定期的に検診をうけましょう。

また、禁煙と食生活の改善で、ガンのかなりの部分が予防できることがわかってきました。ふだんの生活習慣を見直して、ガンの原因を遠ざけましょう。

5年間の禁煙で  
タバコを吸わない人と  
同じ肺に戻ります。



非喫煙者と比較した喫煙者のがんによる死亡の上昇率

※計画調査(1966~1982 男)

- 全がん 1.65倍 (全死因1.29倍)
- 口腔・咽頭がん 2.9倍
- 喉頭がん 32.5倍
- 食道がん 2.2倍
- 肺がん 4.5倍
- 肝臓がん 2.1倍
- 胃がん 1.5倍
- すい臓がん 1.6倍
- 膀胱がん 1.6倍
- ♀子宮がん 1.6倍



## もっと野菜を食べよう

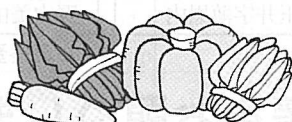
### ■ 緑黄色野菜などの野菜類を多めに

ビタミンA・C・Eには発がん物質の働きを抑える効果があります。ビタミンC・Eは、発がんイニシエーター(発がんをしかける物質)が細胞のがん遺伝子と結合する働きを弱めます。また、ビタミンAやカロチンは、細胞膜を保護して、発がんプロモーター(発がん促進物質)につけいるスキを与えません。がん予防のために、ビタミンが多く含まれている野菜類をたっぷりとるようこころがけましょう。

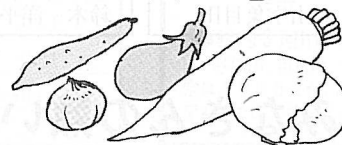
### ■ 野菜は1日300グラム

生野菜だけで1日300グラムを摂取するのは、なかなか難しいもの。野菜は煮たり、炒めたりしてかさを減らすと、たくさん食べられます。

緑黄色野菜100g



淡色野菜200g





# 介護のこころと工夫

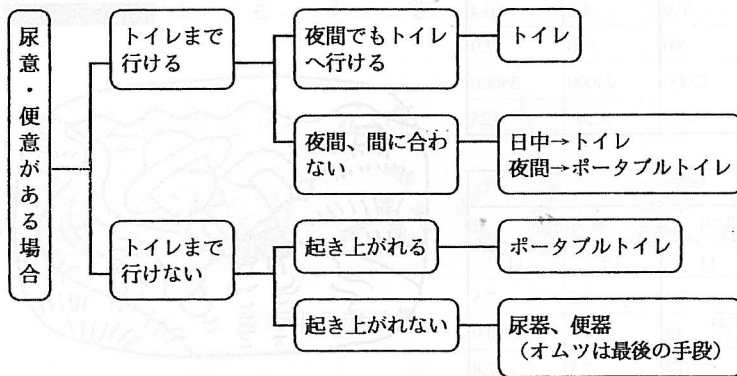
—— 1日の流れにそって介護を見てみましょう。 ——

## 【トイレは大丈夫ですか？】

食事のあとは腸が動きだすので、便が出やすくなります。排泄の習慣をつけることは、介護上の大切なポイントです。また、排泄は食事とならぶ生活の基本です。お年寄りが自分の力でできるという自信を持てば、気持ちも前向きになります。

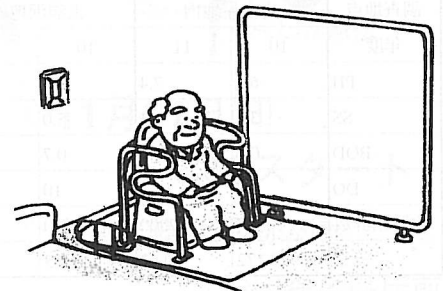
### —— 自立は排泄から ——

介護者にとって、排泄の介護が一番大変なお世話かもしれません。しかし、本人にとっても排泄のお世話を受け入れることは、気恥ずかしさや申し訳なさで一杯なはず。ですから失禁など失敗しても厳しく叱ったりしないで下さい。また、失禁するからといって安易にオムツを使用するのは避けたいものです。オムツに慣れてしまうと、尿意や便意がなくなってしまうたり、何より本人の自立心がなくなってしまいます。トイレで排泄することは様々な動作があつて自然とリハビリにつながります。そこで、本人に合った排泄の仕方を考えてみましょう。



### プライバシーへの配慮

排泄の行為は人に見られたくないものです。トイレで介助する場合には排泄中は外で待ち、部屋でポータブルトイレを使用する場合は、カーテンや衝立で囲うなどの配慮をしましょう。



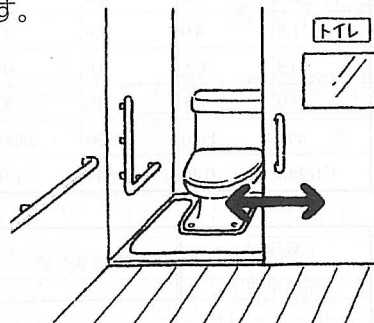
### —— トイレの工夫と介護のポイント ——

①おとしよりがトイレを使うときは、和式より洋式のほうが楽です。介護する場合も洋式のほうが負担が少なくてすみます。簡単に和式を洋式にする簡易トイレがありますので工夫してみましょう。

「簡易トイレ」  
(和式トイレにかぶせて洋式タイプにするものです。)

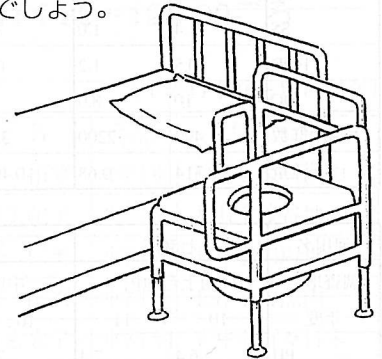


②つたい歩きのできるおとしよりの場合は、部屋をトイレの近くにして、廊下やトイレに手すりをつけ照明を明るくして自分で行けるようにします。



(引き戸にすると便利です。)

③歩けなくてもつかまり立ちのできるおとしよりは、部屋の中にポータブルトイレを置いて利用するのもいいでしょう。



ひとりで悩まないで。一緒に考えていきませんか。

大玉村在宅介護支援センター ☎48-4850  
(大玉村老人デイサービスセンター内)

支  
援  
セ  
ン  
タ  
ー  
だ  
よ  
り



# 平成11年度水質常時監視事業

## 『村内河川水質検査』

村内河川の水質検査（一般項目）を八月三日、四日に行いました。結果は次のとおりです。

水の汚れ具合の目安となるBODを見てみますと、比較的にきれいな水質であることが分かります。

しかし、水質汚濁の一番の原因は家庭から出る排水と言われています。

日頃より、地球にやさしくを心掛け、みんなで環境保全を考えましょう。

村では、今後とも水環境に注意を払っていきます。お問い合わせは環境対策室まで。



河川名	安達太良川							
調査地点	北上台地内		竹ノ内地内		山口地内		小幡地内	
年度	10	11	10	11	10	11	10	11
PH	6.6	7.6	6.6	7.7	6.8	7.7	6.9	7.6
SS	4.2	1.0	7.4	12	6.4	4.0	4.0	4.0
BOD	0.5	0.6	0.5	0.7	0.6	0.9	1.2	0.4
DO	9.8	7.3	9.2	7.5	9.0	8.0	10	7.9
大腸菌群数	110	2800	4900	13000	7000	22000	24000	35000
流量	0.209	0.23	0.082	0.15	0.154	0.28	0.267	0.25

河川名	百日川							
調査地点	南小屋地内		上額沢地内		百々目木地内		矢中地内	
年度	10	11	10	11	10	11	10	11
PH	6.7	7.4	6.6	7.3	6.7	7.4	7.2	7.5
SS	3.2	14	5.0	18	2.4	14	4.6	8.0
BOD	0.6	1.3	0.7	1.4	1.0	0.7	2.5	2.8
DO	10	8.2	10	8.5	10	8.0	12	8.3
大腸菌群数	490	7900	1300	13000	7000	54000	22000	17000
流量	0.172	0.62	0.235	0.41	0.01	0.14	0.017	0.09

河川名	杉田川							
調査地点	大皿久保地内		大橋平地内		新座地内		鷺内地内	
年度	10	11	10	11	10	11	10	11
PH	6.2	7.3	6.4	7.5	6.5	7.6	6.8	7.8
SS	1.4	1.0	3.0	8.0	1.8	8.0	3.6	9.0
BOD	0.5	1.2	0.5	0.4	0.5	0.5	0.6	0.9
DO	10	8.0	11	8.1	9.9	8.1	10	8.2
大腸菌群数	490	2200	330	35000	490	4900	330	28000
流量	0.314	0.68	0.402	1.35	0.346	0.40	0.645	1.03

河川名	七瀬川		矢沢川		夏無川		環境基準値
調査地点	南上台地内		中屋敷地内		馬場平地内		
年度	10	11	10	11	10	11	
PH	6.4	7.4	7.9	9.4	6.7	7.4	6.5~8.5
SS	0.5	8.0	1.4	6.0	2.0	8.0	25以下
BOD	0.5	0.6	0.5	2.4	0.7	0.5	3以下
DO	9.5	7.9	9.4	7.0	10	8.0	5以上
大腸菌群数	68	35000	330	3300	2200	11000	5000以下
流量	0.047	0.15	0.008	<0.01	0.296	0.42	



### ◆用語の解説◆

**PH：水素イオン濃度**

水の酸性度を示す。7.0で中性、数値が小さくなるほど酸性が強い

**SS：浮遊物質 (mg/l)**

水に浮遊しているごみの量 (1ℓ当り何mg存在しているか)

**BOD：生物学的酸素要求量**

微生物が有機物を分解するのに必要な酸素量、数値が小さいほどきれいな水といえる。この値が水の汚れ具合の目安となる。コイ、フナが住める数値BOD5まで

**DO：溶存酸素量 (mg/l)**

水に溶けている酸素の量、1ℓ当り何mg溶けているかを表している。

**大腸菌群数：100ml中に何本(個)の大腸菌が存在しているかを示す**

**流量：1秒当りに流れる水の量をm<sup>3</sup>で表示**

●村内3河川の環境基準値について●

杉田川、百日川、安達太良川の環境基準値の指定はありませんが、阿武隈川の基準がB(中流域)であるため、参考にこの基準値を掲載しました。

●とき 平成11年11月3日(祝文化の日) 午前9時～午後3時  
 ●ところ 大玉村立玉井小学校体育館

午前の部 9:00～11:30

「山と村を守ろう」  
 -安達太良山周辺の自然観察会-

A: 名倉山コース B: ミツ森溜池コース

【参加要領】

募集定員

- 名倉山コース50名 (安達太良山系の成り立ちと地質)
- ミツ森溜池コース100名 (安達太良山系の水と植物)
- 「午後の部」フォーラム500名  
 ※定員になり次第お断りさせていただきます。

申込及び詳細は

- ①大玉村役場環境対策室
- ②☎ (0243) 48-3131
- ③電話にて受付いたします。(AM8:30～PM5:00)

その他

- ◆小雨でも決行しますので雨具をご用意ください。
- ◆筆記用具を持ち、運動靴等でおいでください。
- ◆「午後の部」参加者へは昼食の提供があります。  
 (新米おにぎり、とん汁)
- ◆小学校よりバスにて観察コースへ移動します。

午後の部 13:00～15:00

「人と人と触れ合おう」

- ①スライド上映「岳山のオヤジ」  
 岳山: 安達太良山の俗称  
 オヤジ: 熊  
 作 絵: 松井行雄 (村の元マタギ)  
 50年のクマ撃ちの体験を基に、自らの絵筆で  
 36枚の絵を制作。  
 「森とクマの生態」をスライドにて、わかりやすく紹介。  
 ※会場内にて「岳山のオヤジ」原画展示。

- ②ふもとの昔を演劇で……  
 「鶴塚ものがたり」  
 鶴塚: 名倉山の伝説  
 出演: シアター・あだたら  
 OCCクラブ  
 福島大学管弦楽団アンサンブル

- ③みんなで歌おう「ふるさと讃歌」  
 「ふるさと」「赤とんぼ」「紅葉」  
 福島大学管弦楽団アンサンブル  
 参加者全員の方へ「落ち葉」のパウチプレゼント!

参加自由

四季おりおりの豊かな自然と美しい景観を見せる安達太良山。これらの姿を私たちはどれだけ知っているでしょうか。もう一度、心の財産である安達太良山とその周辺を自分たちの目で、手を感じてみませんか。

平成十一年度「地域づくりサポート事業」  
 『安達太良の自然と景観を考えるフォーラム』

主催 安達太良の自然と景観を考える実行委員会 / 後援 大玉村・大玉村教育委員会・安達地方市町村会 他

合併処理浄化槽  
 設置補助の  
 お知らせ

河川や湖沼等の汚染の五十%以上は家庭から出る排水が原因と言われています。そこで村では、住宅の新築、増改築またはトイレの改修などで合併処理浄化槽を設置する場合に補助金を交付しております。

補助金の額は、処理人槽が五人槽以下は三十五万四千円、六～七人槽は四十一万一千円、八～十人槽は五十一万九千円です。また、区域によっては補助を受けられない所もありますので、設置を希望する方は事前に環境対策室までご連絡下さい。



家庭で簡単に出来るエコロジー  
 ～生ゴミのコンポスト化～モニター募集!!

従来の生ゴミコンポスト容器は、臭い、害虫が発生するなど難点がありました。しかし、今回、モニターの方に使って頂く容器は、腐敗臭及び害虫の発生はなく、また、取扱が簡単になっております。使い方は

- 1 台所で出た生ゴミを水を十分切って容器に入れ、専用のボカシ肥(発酵促進剤)を均一にふりかけます。
- 2 1を容器がほぼ一杯になるまで繰り返し、夏場で十五日、冬場で二十日前後発酵させる
- 3 発酵した生ゴミは畑や花壇等へ埋戻し、抽出液は浄化作用があるので下水等へ流して下さい。
- 4 1～3を繰り返し返す。

詳しくは次の絵をご覧下さい。応募先、質問等は環境対策室まで。募集期間:十一月十五日まで。募集人員:二十人。ただし、以前にモニターとなった方は今回の対象から外させていただきます。また、今回のモニターの方には後日簡単なアンケートに協力して頂きます。

作り方

- 1 生ゴミ投入  
水切りを十分してから投入してください。
- 2 ボカシ肥をふりかける  
10～20gを均一にふりかけます。
- 3 フタを密封  
キャッチリと密封することが成功のポイントです。
- 4 ガス抜き  
上蓋がふくれてきたら上蓋を少し持ち上げてガス抜きをしてください。
- 5 抽出液を取り出す  
キャップをはずし、コックを回して取り出します。取り出した液は速やかに使い下さい。
- 6 ねかす  
①から④を繰り返し、生ゴミの量が半分になったら発酵させるために密封したまま夏場で10～15日、冬場で15～20日程度ねかせてください。この時にもガス抜きは必要です。



発酵した生ゴミの利用方法

- 畑  
ウネとウネの間に埋め、その上に7～8cm程度の土を盛ります。
- 庭  
庭木の場合は所々穴を掘って埋めまします。
- プランター  
1/3ずつの土の間に埋めまします。20日間程度たってから種や苗を植えます。

抽出液の利用法

- くみ取り式トイレの臭い消しに  
コップ1杯程度の抽出液をそのまま入れます。
- 下水の浄化に  
1、2週間に1回、流しやトイレに500倍に薄めた抽出液を1、2リットル流します。
- 池、川、溝の浄化に  
抽出液をそのまま流します。澄んだきれいな水になります。





# のびのび大玉つり

◇大山幼稚園◇

## 楽しかった夏の思い出

### ☆夏まつり

楽しい夏の思い出となるよう保護者の方々の協力を得て夏まつりが行われました。

金魚すくいや水ヨーヨー、駄菓子にしゃぼん玉などのコーナーを設け、ゆかたを着た園児達が笑顔で楽しそうにひとつひとつのお店をまわっていました。お化け屋敷や自転車紙芝居も大好評でした。

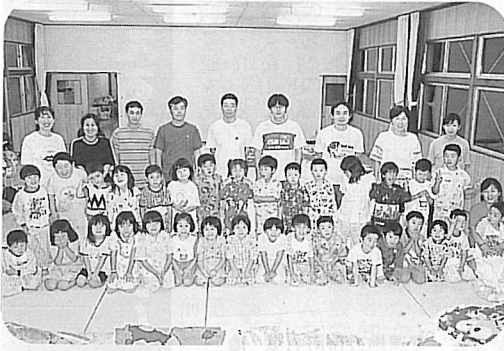


～夏まつり 7月9日～

### ☆おとまり会 (年長)

自分達ですべて準備を進め係ごとに協力し合って参加したおとまり会。カレー作り、流しそうめん、キャンプファイヤー、花火、ほたる狩り、宝さがしなど友達と一緒に楽しい時をすごしました。お父さんやお母さんがいなくてもみんなとてもはりきっていきいきとし、ひとまわりたくましくなりました。

みんなと一緒に入ったお風呂も最高でした。



～おとまり会 7月19、20日～



### ☆ボディペインティング (年少)

(年少)

夏ならではの遊び!! 体中にえのぐをぬりたくって開放感を味わいました。先生の足にもペタペタとぬりつけ子ども達は大喜び。



## 収穫の秋

### ☆第3回わくわく広場 (稲刈り)

(稲刈り)

十月三日(日)に大山幼稚園PTAの主催でわくわく広場(稲刈り)を行いました。五月十六日、雨の中をがんばって植えた苗がみごとに実り、親子そろって稲刈りをしました。

園児の半分以上が農家ではないので、農作業を間近で見る機会が少なくとてもいい体験になりました。



# 秋季全国火災予防運動スタート

## 11月9日～11月15日



### 11月9日は「119番の日」

#### 火事と救急は119

だれでもわかっていることですが、人はいざその時になかなかうまく話せません。内容を正確に伝えるために電話器の近くに住所や目標物などをメモしておきましょう。

#### 119番通報

あわてず、  
あせらず、  
正確に！

火事の場所や病院の案内は  
テレフォンサービス  
☎23-1119

これからは、空気が乾燥し火災が起こりやすい季節です。日頃から火の管理には十分注意してください。

#### 火の用心7つのポイント

- 1 家のまわりに燃えやすいものを置かない
- 2 寝たばこやたばこの投げ捨てをしない
- 3 天ぷらを揚げるときは、その場を離れない
- 4 風の強いときは、たき火をしない
- 5 子どもには、マッチやライターで遊ばせない
- 6 電気器具は正しく使い、たこ足配線はしない
- 7 ストープには、燃えやすい物を近づけない

安達地方広域行政組合消防本部 TEL22-1211

## ガス機器を使うときは…

- ガス機器を点火したときは、必ず火がついたかどうか目で見て確かめてください。
- 揚げ物や煮炊きをするときは、絶対に点火したままでその場を離れず、もし離れるときは短時間でも消してください。

ガスをつっ放しにしていたことによる火災が、数多く発生しています。特に、天ぷら油などが出火原因である火災が多くなっています。

### ●換気は十分に！

- ガスが燃焼するためには、多量の新鮮な空気を必要とします。換気扇を回したり、窓を開けて室内の空気を入れ換えてください。



空気が不足すると不完全燃焼を起こし、有毒な一酸化炭素が発生するので危険です。

## 地震！ グラツときたときは…

- ガス機器を使用中に地震が発生したときは、あわてずに火を消し、ガスの元栓を閉めてください。

ガス機器に近付けないような大きな地震のときは、まず身の安全を図り、揺れがおさまったあとで対処します。

## ガス漏れに気付いたときは…

- ガス漏れなどの異常に気付いたときは、ガスの元栓を閉め、窓を開けて空気の入換えをしてください。

換気扇、電灯などのスイッチやコンセントプラグには触れないでください。火花が発生し、爆発を起こす危険があります。

# ガスを正しく使って 安全ライフ！

都市ガスやプロパンガスは、わたしたちの生活になくてはならないものです。でも、取り扱いを誤ると火災や爆発などの事故につながります。安全な生活を送るために、正しいガスの取り扱い方法や対処法を覚えておきましょう。

### 「安全装置付ガス機器」 を使って事故を防ぐ

ガスによる火災・事故を未然に防ぐには、ヒューズコック、マイコンメーターなどの安全装置やガス漏れ警報機を設置したり、噴きこぼれによる立ち消え防止、天ぷら油などの過熱防止の安全装置の付いたガス機器を使用したりすることが有効です。また、暖房器具では、地震などで倒れたときに自動的に火を消す対震自動装置や、不完全燃焼を防ぐ不完全燃焼防止装置などの安全対策が組み込まれたものがあります。

\*不明な点は、ガス会社、プロパンガス販売店あるいは最寄りの消防署に相談して、ガスを正しく使いまししょう。



ふるさと福島県に就職を希望する方のために  
**ふくしま大卒等  
 合同就職面接会開催の  
 お知らせ**

福島県では、来年3月に大学・短大・専修学校等を卒業予定で県内企業に就職を希望される学生の方を対象に、次の会場で「平成11年度ふくしま大卒等合同就職面接会」を開催します。

当日は採用予定企業の担当者による面接選考を行うほか、公共職業安定所職員が就職の相談に応じます。

履歴書を持参のうえ、会場へお越し下さい。

〈開催日程〉

1. いわき会場  
 日時 平成11年10月21日(木)  
 午後1時～午後4時  
 場所 新瀧(いわき市平谷川瀬字明治町30)
2. 郡山会場  
 日時 平成11年11月8日(月)  
 午後1時～午後4時  
 場所 ホテルハイツ(郡山市虎丸町3-18)

福島県での就職をご希望の学生さんは、ぜひこの機会にご参加下さい。

なお、詳しくは福島県庁職業安定課(☎024-521-7304)又は最寄りの公共職業安定所(二本松公共職業安定所☎23-0343)までお問い合わせ下さい。

**生涯学習通信講座で自己を高める学習を!**

通信教育一筋に三十五年の指導経験を有するNHK学園では、放送番組作りのノウハウを生かした学習システムによる多くの生涯学習講座を開設しています。

いま人気の講座は「俳句」「短歌」「絵手紙」「スケッチ」「パソコン」などの講座ですが、教育訓練給付制度を利用した資格講座も注目の的。

受講の申し込みは随時受け付けていますので、この機会に自己を高める講座にチャレンジしてみたいかがでしょうか。

詳しい案内書は左記に連絡すれば入手できます。(案内書無料)

〒一八六―八〇〇―

東京都国立市富士見台二―三六

NHK学園 八E〇一係

☎042―572―3151

**戦没者のご遺族のみならず  
 特別弔慰金が支給されます**

主な対象者

平成十一年四月一日における戦没者死亡当時の三親等内親族で、平成七年四月一日から平成十一年三月三十一日までのあいだに公務扶助料等の支給権者が死亡している場合

支給内容

額面二十四万円、六年償還の記名国債

請求期間

平成十一年四月一日

～平成十四年三月三十一日

請求窓口

役場福祉課社会福祉係

☎48―3131

**Beautiful  
 美・遊・知・ふるさと  
 料理コンテスト募集要項**

(1) 募集作品

県北地方(福島市・二本松市・伊達郡・安達郡)の食材(加工品を除く)が、最低1品はいったアイディア料理(おかず、お菓子等の種類は問いません)を募集します。

(2) 応募方法(下記内容を明記し郵送)

- 作品名
- 使用した県北地方の食材名とその材料(4人分)
- 調理方法
- 住所、氏名、年齢、電話、工夫したポイント、作品の写真又はイラスト

(3) 募集期間

平成11年12月10日(金)当日消印有効

(4) 選考方法

- 1次審査:審査委員による書類選考(入賞作品を20点程度選考します。)
- 2次審査:入賞作品のうち、特に優秀な6作品につき料理の再現と試食による審査を行い、最優秀賞を決定します。(詳細については、別途通知いたします。)

(5) 賞

- 最優秀賞 1点 (賞状及び1万円相当の賞品)
  - 優秀賞 5点 (賞状及び5千円相当の賞品)
  - 佳作 15点程度 (賞状及び2千円相当の賞品)
- ※入賞作品に関するすべての権利は当協議会に帰属します。  
 ※入賞作品を掲載した冊子の発行を予定しております。

(6) 応募先

〒960-8601  
 福島市五老内町3番1号 福島市役所企画調整課内  
 ふくしま拠点まちづくり協議会  
 「美・遊・知・ふるさと料理コンテスト」係

(7) 主催・問い合わせ先

ふくしま拠点まちづくり協議会(福島地方広域行政事務組合)  
 ☎024-521-8312  
 FAX024-524-1815

### 「三県女性サミット2000 (仮称)」 実行委員募集

男女共同参画社会の形成に向けて、隣接する群馬・新潟・福島で主催する「三県サミット」が平成12年10月に福島県で開催されます。その企画・運営などを行う実行委員会の委員を公募しています。

○活動期間 平成11年12月～13年1月

○活動内容

- ①月1回程度の打ち合わせを行い、県とともに開催に向けた企画・立案と準備を行う
- ②サミット開催当日はサミットの運営、終了後の報告書の作成などの活動を行う

○応募資格

県内在住、在勤または在学の方で、月1回程度開催予定の実行委員会及びサミット開催当日に出席可能な方。性別・年齢は問いません。

○応募方法

所定の申込書に記入のうえサミットのテーマや内容についての意見をまとめ提出する(400字程度 様式自由)

○提出先

〒969-8670 (住所省略可)

福島県生活環境部 青少年女性課女性政策室  
TEL024-521-7188/FAX024-521-7922

○募集人数 10名程度

○応募期間 平成11年10月29日(金)まで

○実行委員の選定

女性政策室において選定し結果を本人宛て通知する。

○その他

実行委員は原則としてボランティアとなります。

○問い合わせ及び申込用紙は役場福祉課社会福祉係まで

☎48-3131 内線236

### 児童手当について

児童手当制度は、児童を養育している人に手当を支給することにより、家庭における生活の安定に寄与するとともに、次代の社会を担う児童の健全な育成及び資質の向上を目的としております。

児童手当は3歳未満の児童を養育している人に支給されます。(ただし、所得が一定額以上の場合、所得制限により支給されない場合があります。)

詳しくは役場福祉課社会福祉係 (☎48-3131 内線236) まで

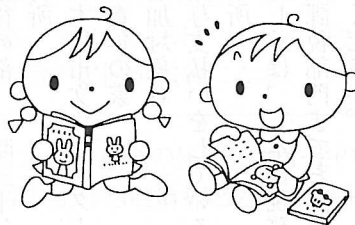


乳幼児医療費の  
対象年齢が  
満6歳の誕生日  
までになりました

10月1日より乳幼児医療費助成の対象年齢が、満4歳の誕生日から満6歳の誕生日までに引き上げられました。

国民健康保険以外の保険に加入している保護者の方については、乳幼児医療費助成のための受給資格登録申請が必要です。

登録申請を提出いただいた方に、新しい受給資格証をお送りしております。



## 広域斎場「安達地方広域行政組合あだたら聖苑」のお知らせ

平成11年11月19日(金)より『安達地方広域行政組合あだたら聖苑』が供用開始致します。

概要は次のとおりです。

住所・二本松市永田3丁目123番地

利用時間・午前8時～午後4時45分まで

料金・12歳以上1万5千円、12歳未満1万2千円(待合室(圏域住民)を利用する場合は、2千円の使用料が別に必要になります。)

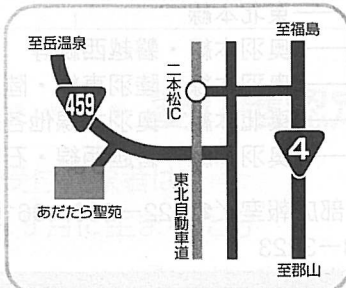
施設等・火葬炉5基、告別室2室、収骨室2室、待合室(和室3室、洋室2室)、待合ホール、売店等

あだたら聖苑の供用開始に伴い現在業務を行っている二本松市・本宮町の火葬場は廃止になります。

お問い合わせ●環境対策室

☎48-3131 内線254

### あだたら聖苑 案内図

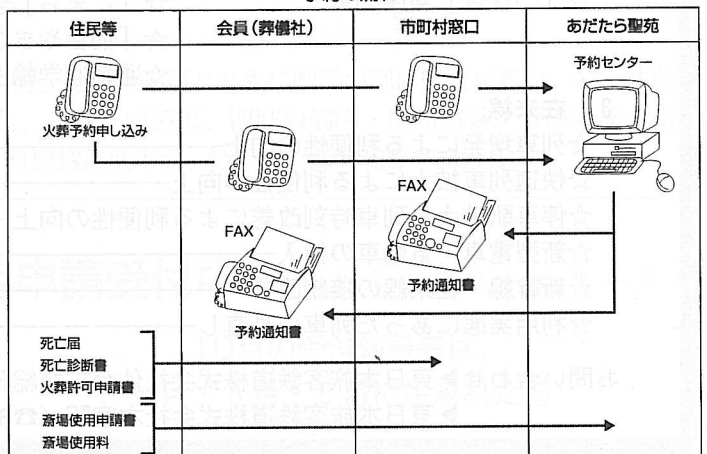


〔予約の方法〕

各市町村窓口もしくは会員葬儀社での受付となり、予約内容は指定のファックスに送信され確認できます。

なお、使用に際しては、各市町村窓口に準備してある斎場使用申請書を使用当日までに提出して頂きます。

～予約の流れ～





「寄付ありがとうございます」

▽ふるさとホールへ

・阿多々羅史談会（会長 岡田光雄）より図書購入のためとして九万一千八百二十八円

▽社会福祉協議会へ

・渡辺公夫さん（大山字明路内）より故正徳さんの御遺志として十万円  
 ・大玉村民ゴルフ大会実行委員会より四万一千六百元

「税についての無料相談所」

を開設します。

十一月十一日から十七日まで「税を知る週間」です。安達地方税務協議会と東北税理士会・二本松支部では「無料税務相談所」を開設し、税金で日ごろ悩んでいる問題等について解決のお手伝いをいたします。

相談には、税の専門家の税理士があたりますので、お気軽にご相談ください。

◆日時

十一月十二日（金）

午前十時～午後四時

◆場所

二本松市役所一階ロビー  
 本宮町役場 一階ロビー

詳しくは二本松税務署までお問い合わせください。  
 ☎22-1192

「年末調整説明会」を

開催します。

サラリーマンの確定申告ともいえる「年末調整」の時期になりました。

適正な年末調整をさせていただくため、次のおり説明会を開催いたしますので忘れずにご出席ください。

なお、会場において関係諸用紙も配付されます。

◆日時

十一月十八日と十一月十九日

午前の部 十時～

午後の部 一時三十分～

◆場所

二本松市文化センター  
 （青年の家）

◆参加対象者  
 給与支払いをしている各事業所

詳しくは、二本松税務署法人課税部門までお問い合わせください。  
 ☎22-1259

◆職員人事異動（平成十一年十月一日付）

新	参事兼総務課長 兼総務係長	遠藤 武	旧	参事兼総務課長
	福祉課長	押山 清一		福祉課長 兼老人デイサービスセンター所長
兼福祉課介護保険業務担当主幹	老人デイサービスセンター所長	長井 政美	兼福祉課主幹兼総務係長	総務課主幹兼総務係長

JR東日本ニュース 平成11年12月ダイヤ改正について

JR東日本仙台支社では、平成11年12月4日（土）にダイヤ改正を実施します。新幹線では山形新幹線「つばさ」新庄開業など山形・東北・秋田新幹線の全面改正を行います。在来線では、新幹線との接続等きめ細やかな改善を行います。

●今回のダイヤ改正の概要●

1. 山形新幹線

☆「つばさ」新庄開業

2. 東北・秋田新幹線

☆「こまち」全列車の速達化  
 ☆「仙台やまびこ」、「盛岡やまびこ」の輸送力適正化  
 ☆通勤通学輸送の改善

3. 在来線

☆列車増発による利便性の向上——仙山線・陸羽東線・陸羽西線  
 ☆快速列車拡大による利便性の向上——東北本線  
 ☆停車駅拡大、列車時刻改善による利便性の向上——奥羽本線・磐越西線等  
 ☆新型電車・気動車の投入——奥羽本線・陸羽東線・陸羽西線  
 ☆新幹線・在来線の接続改善——東北本線・奥羽本線他各線区  
 ☆利用実態にあった列車の見直し——奥羽本線・磐越西線・石巻線

お問い合わせ▶東日本旅客鉄道株式会社仙台支社総務部広報室/☎022-266-9616  
 ▶東日本旅客鉄道株式会社本宮駅/☎33-3223

# アットホーム情報コーナー

秋の定番!!



寄せ鍋 お一人様 2,500円

●定休日のお知らせ●  
 ○十一月十日(水)  
 ○十一月二十四日(水)

秋の行楽シーズンも終盤を迎えました。ここアットホーム周辺施設では、さわやかな秋空のもとハイキングや野外スポーツ、そしていも煮会等を楽しみ皆さんでいっばいです。

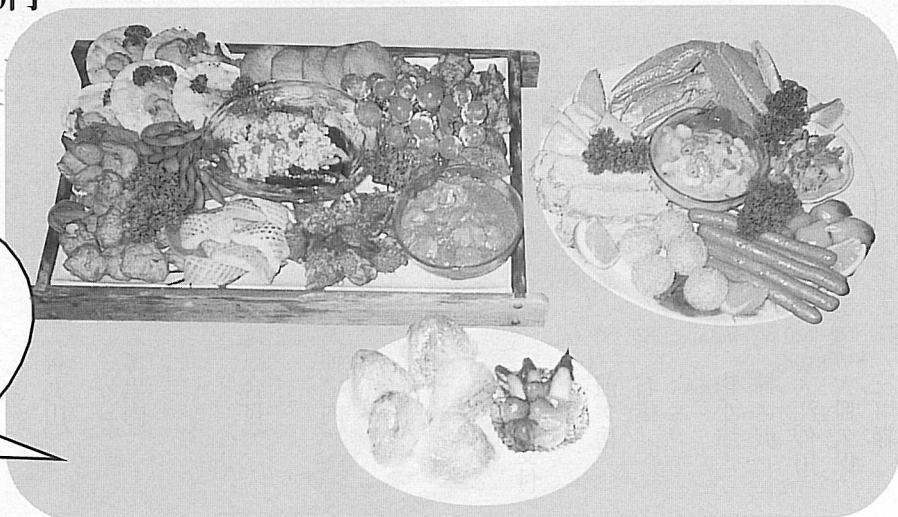
お陰様でアットホームも宿泊を中心に広間宴会等のご利用も順調にご予約いただいております。

是非、晩秋のひとときをアットホームの温泉とふるさとの味で満喫されてはいかがでしょう。当館の板前が心を込めて造ったお料理でお迎えいたします。

十月から好評の秋の定番料理「アットホーム寄せ鍋」も準備しております。

多くの村民の皆様のご来館を心よりお待ちしております。

各種ご宴会等のご予約承り中  
 ☎48-2026



ボリュームたっぷり  
 オードブル盛合せ  
 お1人様  
 2,000円より

※写真はいずれも5名様分

## 国民年金は とても有利な制度です!

! 経済変動にも左右されません!

国民年金の額は、公的年金にしかない完全自動物価スライドによって毎年の物価上昇に合わせて確実に引き上げられますので、あなたの納めた年金の価値が目減りすることはありません。

民間の個人年金は物価スライドがないので、目減りは避けられませんが、国民年金の場合完全自動物価スライドで年金の価値を維持しつづけます。

### 広報俳壇

鈴木萩月選

物忘れするも齡や秋の虹 西庵 遠藤 汀  
 (評) 物忘れするのも生きていくあかし、秋の虹が鮮烈。  
 こほろぎを聞きつつ酌むや老二人 午房内 日向みよ  
 (評) 仲のいいお二人さん、適量の酒は百薬の長とか。  
 水飲みし仔牛を放つ真葛原 五所宮 柳田亜紀  
 (評) 水飼いをして放つ仔牛、真葛原は花盛りか。  
 音立てて水飲む牛や葦の花 吉丸山 国分淑子  
 (評) 牛の水飲む音は力強くたくましい、また葦の花が可憐。  
 降りたるつばめに気付く稲は黄に 町尻 笹山 美津子  
 (評) 稔り田を見て気付いた、すでに燕は南に去っていったことを。



## 休日当番医

- 10月24日 白岩診療所 ☎44-2008
- 10月31日 吉田医院 ☎34-2463
- 11月3日 (医) 渡辺クリニック ☎34-3311
- 11月7日 (医) 坂本クリニック ☎34-1188
- 11月14日 (医) 慈久会谷病院 ☎33-2721
- 11月21日 兼谷胃腸科外科医院 ☎33-4141
- 11月23日 (医) 上遠野内科医院 ☎33-5866
- 11月28日 (医) 国分整形外科医院 ☎33-1088

- (1) 午前9時より午後5時まで、外来のみ診療
- (2) 医師の都合により変更する場合があります

## ＝今月の納期＝

- 村県民税 (第3期)
- 国民健康保険税 (第4期)
- 国民年金 (10月分)

- ・口座振替をご利用の方は残高を確認しましょう
- ・11月1日までに納めましょう
- ・国民年金6ヵ月前納期限は**10月29日**です

## 心配ごと相談

- 10月26日(火) デイサービスセンター日本間
- 11月8日(月) デイサービスセンター日本間
- 11月16日(火) 大山公民館

※相談受付は、午前9時から12時までです

11月26日までに開設される心配ごと相談の会場は  
デイサービスセンター日本間に変更になります。

佐藤 遠藤 高橋 館下 小沼 渡辺 遠藤 玉井  
 ハルノ 栄 美 丑三 山 貞三郎 登志雄 井  
 (83) (68) (52) (86) (71) (82) (50)  
 三ツ森 大皿久保 大江仲田 仲ノ沢 南小屋 石橋 前ヶ岳  
 (九月中受付)

お  
く  
や  
み  
(九月中受付)

渡辺 安田 大 伊藤 竹内 玉  
 圭子 清 真弓 英一 山 慈子 貴志 浩子 幸一 井  
 (仲ノ内) (三合目) (薄黒内) (吉丸山)  
 (九月中受付)

結  
婚  
お  
め  
で  
と  
う  
(九月中受付)

佐藤 滝田 玉  
 香奈 山 昂  
 (智喜) 上原 (悦史) 午房内  
 (九月中受付)

誕  
生  
お  
め  
で  
と  
う  
(九月中受付)

# 保健衛生だより

11月

行事名	日時	対象者	場所	持参するもの
健康相談	11月1日(月) 9:00~11:00	全村民	保健センター	・健康手帳
乳児健診	11月1日(月) 受付13:00~13:15	平成10年9月、12月、平成11年3月生まれの乳児	保健センター	・母子健康手帳・すこやか手帳(問診票)・バスタオル等 ・1才児のお子さんは現在使っている歯ブラシとコップ
キラキラ教室 (歯科相談)	11月1日(月) 受付13:00~13:15	平成9年1月、12月生まれの乳児	保健センター	・母子健康手帳 ・現在使っている歯ブラシとコップとタオル等
子宮がん検診	11月2日(火) 受付8:30~10:00	25才以上の女性	大山公民館	・検診録 ・検診料金 500円 (70才以上は無料)
骨粗鬆症検診	11月2日(火) 受付8:30~10:00	30才以上の女性	保健センター	・検診録 ・検診料金 500円 (70才以上は無料)
機能訓練	11月18日(木) 10:00~15:00	自力で歩行できる方、又は車いすで移動が可能なかたで医師の同意が得られる方	保健センター	・昼食
献血	11月24日(水)	16歳から69才までの健康な方。ただし、65~69歳の方については、60~64才の間に献血したことがある方。	後日お知らせいたします。	・献血手帳
3歳児健診	11月25日(木) 受付13:00~13:15	平成8年7月、8月、生まれの幼児	保健センター	・母子健康手帳 ・問診票 ・新鮮な尿

※ゴミ収集日 ●燃えるゴミは毎週水・土曜日 ●資源ゴミ・燃えないゴミは毎週木曜日

※11月3日(水)は祝日のためゴミステーションの回収業務は**休み**となります。