

大玉村の給与、定員管理等について

1 総括

(1) 人件費の状況（普通会計決算）

| 区分 | 住民基本台帳人口 (23年度末) | 歳出額 A | 実質収支 | 人件費 B | 人件費率 B/A | (参考) 22年度の人件費率 |
|------|---------------------|-----------------|---------------|---------------|-------------|-------------------|
| 23年度 | 人 8,606 | 千円 4,937,252 | 千円 303,507 | 千円 873,313 | % 17.7 | % 19.6 |

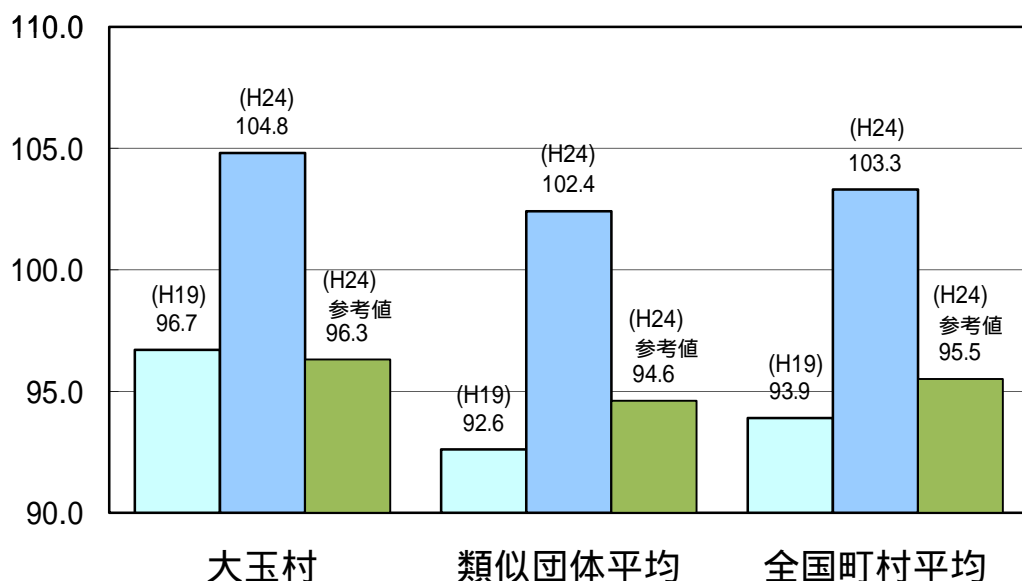
(2) 職員給与費の状況（普通会計決算）

| 区分 | 職員数 A | 給与費 | | | | 一人当たり 給与費 B/A | (参考)類似団体平均 一人当たり給与費 |
|------|----------|---------------|--------------|---------------|---------------|------------------|------------------------|
| | | 給料 | 職員手当 | 期末・勤勉手当 | 計 B | | |
| 23年度 | 人 95 | 千円 345,469 | 千円 53,857 | 千円 127,004 | 千円 526,330 | 千円 5,540 | 千円 5,649 |

- (注) 1 職員手当には退職手当を含まない。
2 職員数は、23年4月1日現在の人数である。

(3) 特記事項 特になし

(4) ラスパイレス指数の状況（各年4月1日現在）



- (注) 1 ラスパイレス指数とは、国家公務員の給与水準を100とした場合の地方公務員の給与水準を示す指数である。
2 類似団体平均とは、人口規模、産業構造が類似している団体のラスパイレス指数を単純平均したものである。
3 「参考値」は、国家公務員の時限的な（2年間）給与改定特例法による措置が無いとした場合の値である。

2 一般行政職給料表の状況（24年4月1日現在）

(単位:円)

| | 1級 | 2級 | 3級 | 4級 | 5級 | 6級 |
|-----------|---------|---------|---------|---------|---------|---------|
| 1号給の給料月額 | 137,900 | 188,900 | 226,700 | 266,400 | 294,300 | 326,200 |
| 最高号給の給料月額 | 247,900 | 313,700 | 361,500 | 396,000 | 410,900 | 438,400 |

3 職員の平均給与月額、初任給等の状況

(1) 職員の平均年齢、平均給料月額及び平均給与月額の状況（24年4月1日現在）

一般行政職

| 区 分 | 平均年齢 | 平均給料月額 | 平均給与月額 | 平均給与月額 (国ベース) |
|------|--------|---------------------|-----------|---------------------|
| 大玉村 | 44.8 歳 | 335,300 円 | 391,485 円 | 367,114 円 |
| 福島県 | 43.7 歳 | 345,500 円 | 426,067 円 | 375,710 円 |
| 国 | 42.8 歳 | 304,944 (329,917) 円 | | 372,906 (401,789) 円 |
| 類似団体 | 43.1 歳 | 317,105 円 | 359,062 円 | 341,778 円 |

技能労務職 …… 該当なし

- (注) 1 「平均給料月額」とは、平成23年4月1日現在における各職種ごとの職員の基本給の平均である。
 2 「平均給与月額」とは、給料月額と毎月支払われる扶養手当、地域手当、住居手当、時間外勤務手当などのすべての諸手当の額を合計したものであり、地方公務員給与実態調査において明らかにされているものである。
 また、「平均給与月額(国ベース)」は、国家公務員の平均給与月額には時間外勤務手当、特殊勤務手当等の手当まれていないことから、比較のため国家公務員と同じベースで再計算したものである。
 3 国家公務員欄における「平均給料月額」及び「平均給与月額(国ベース)」の括弧書きは、給与改定特例法による措置がないとした場合の値(減額前)である。

(2) 職員の初任給の状況(24年4月1日現在)

| 区 分 | | 大玉村 | 福島県 | 国 |
|-------|-----|-----------|-----------|---------------------|
| 一般行政職 | 大学卒 | 175,100 円 | 181,800 円 | 163,987 (172,200) 円 |
| | 高校卒 | 142,500 円 | 146,900 円 | 133,418 (140,100) 円 |
| 技能労務職 | 高校卒 | 152,600 円 | 155,250 円 | |
| | 中学卒 | 129,200 円 | 139,800 円 | |

(注) 国家公務員欄における括弧書きは、給与改定特例法による措置がないとした場合の値(減額前)である。

(3) 職員の経験年数別・学歴別平均給料月額の状況(24年4月1日現在)

| 区 分 | | 経験年数10年 | 経験年数15年 | 経験年数20年 |
|-------|-----|---------|-----------|-----------|
| 一般行政職 | 大学卒 | () 円 | 329,500 円 | () 円 |
| | 高校卒 | () 円 | () 円 | 334,533 円 |
| 技能労務職 | 高校卒 | () 円 | () 円 | () 円 |
| | 中学卒 | () 円 | () 円 | () 円 |

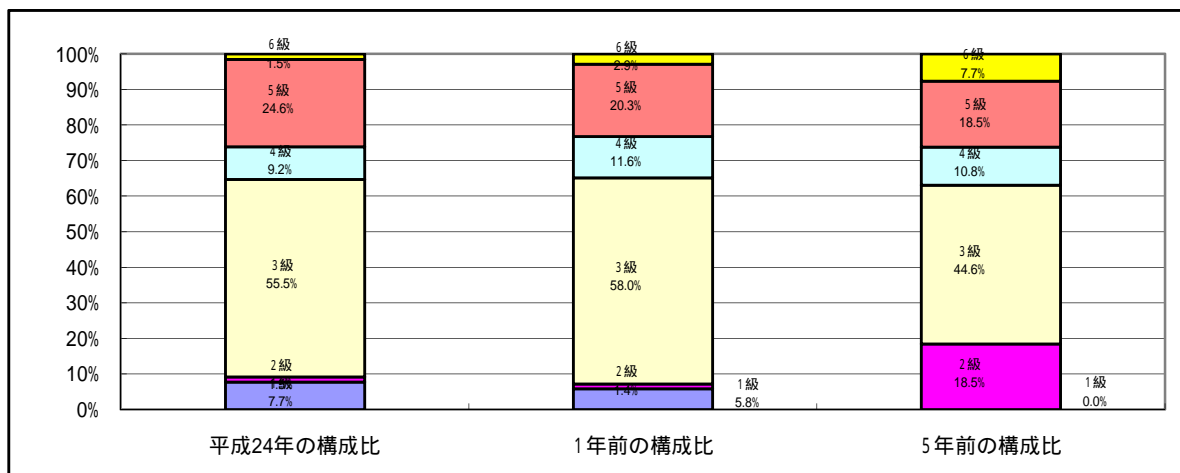
() 対象者がゼロか僅少であるため、平均値を求めている。

4 一般行政職の級別職員数等の状況

(1) 一般行政職の級別職員数の状況(24年4月1日現在)

| 区 分 | 標準的な職務内容 | 職員数 | 構成比 |
|-----|-------------------|------|--------|
| 1 級 | 主事の職務 | 5 人 | 7.7 % |
| 2 級 | 主任主事の職務 | 1 人 | 1.5 % |
| 3 級 | 係長の職務 | 36 人 | 55.5 % |
| 4 級 | 課長補佐の職務 | 6 人 | 9.2 % |
| 5 級 | 課長の職務 | 16 人 | 24.6 % |
| 6 級 | 特に困難な業務を処理する課長の職務 | 1 人 | 1.5 % |

- (注) 1 村の給与条例に基づく給料表の級区分による職員数である。
 2 標準的な職務内容とは、それぞれの級に該当する代表的な職務である。



(注) 平成18年に8級制から6級制に変更している。(旧給料表の1級及び2級並びに4級及び5級をそれぞれ統合)

(2) 昇給への勤務成績の反映状況

特になし

5 職員の手当の状況

(1) 期末手当・勤勉手当

| 大玉村 | | 福島県 | | 国 | |
|------------------------------|------------------------------|---|------------------------------|---|------------------------------|
| 1人当たり平均支給額(23年度) 1,476 千円 | | 1人当たり平均支給額(23年度) 1,644 千円 | | | |
| (23年度支給割合) | | (23年度支給割合) | | (23年度支給割合) | |
| 期末手当 2.55 月分 (1.40) 月分 | 勤勉手当 1.35 月分 (0.65) 月分 | 期末手当 2.55 月分 (1.40) 月分 | 勤勉手当 1.35 月分 (0.65) 月分 | 期末手当 2.60 月分 (1.45) 月分 | 勤勉手当 1.35 月分 (0.65) 月分 |
| (加算措置の状況) ・役職加算 5~15% | | (加算措置の状況) ・役職加算 5~20% ・管理職加算 15~25% | | (加算措置の状況) ・役職加算 5~20% ・管理職加算 10~25% | |

(注) ()内は、再任用職員に係る支給割合である。

【参考】 勤勉手当への勤務実績の反映状況(一般行政職)

特になし

(2) 退職手当(24年4月1日現在)

| 大玉村 | | | 国 | | |
|------------|-------------|----------|-----------|-------------|----------|
| (支給率) | 自己都合 | 勸奨・定年 | (支給率) | 自己都合 | 勸奨・定年 |
| 勤続20年 | 23.50 月分 | 30.55 月分 | 勤続20年 | 23.50 月分 | 30.55 月分 |
| 勤続25年 | 33.50 月分 | 41.34 月分 | 勤続25年 | 33.50 月分 | 41.34 月分 |
| 勤続35年 | 47.50 月分 | 59.28 月分 | 勤続35年 | 47.50 月分 | 59.28 月分 |
| 最高限度額 | 59.28 月分 | 59.28 月分 | 最高限度額 | 59.28 月分 | 59.28 月分 |
| その他の加算措置 | 定年前早期退職特例措置 | | その他の加算措置 | 定年前早期退職特例措置 | |
| (退職時特別昇給) | なし | | (退職時特別昇給) | (2%~20%加算) | |
| 1人当たり平均支給額 | 22,303 千円 | | | | |

(注) 退職手当の1人当たり平均支給額は、23年度に退職した職員に支給された平均額である。

(3) 地域手当・・・制度なし

(4) 特殊勤務手当 (24年4月1日現在)

| 支給実績(23年度決算) | 120 千円 | | |
|-------------------------|---------------|-------------|------------------|
| 支給職員1人当たり平均支給年額(23年度決算) | 120,000 円 | | |
| 職員全体に占める手当支給職員の割合(23年度) | 1.1 % | | |
| 手当の種類(手当数) | 3 種類 | | |
| 手当の名称 | 主な支給対象職員 | 主な支給対象業務 | 左記職員に対する支給単価 |
| アットホームおたまた職員手当 | アットホームに勤務する職員 | アットホーム勤務 | 月額10,000円～5,000円 |
| 防疫作業職員手当 | 支給対象業務を行った職員 | 感染症予防作業 | 1回550円 |
| 行路死亡人取扱職員手当 | 支給対象業務を行った職員 | 行路死亡人、変死体処理 | 1体3,600円 |

(5) 時間外勤務手当

| | |
|-----------------------|-----------|
| 支給実績(23年度決算) | 20,119 千円 |
| 職員1人当たり平均支給年額(23年度決算) | 226 千円 |
| 支給実績(22年度決算) | 26,449 千円 |
| 職員1人当たり平均支給年額(22年度決算) | 284 千円 |

(6) その他の手当 (24年4月1日現在)

| 手当名 | 内容及び支給単価 | | 国の制度との異同 | 国の制度と異なる内容 | 支給実績(23年度決算) | 支給職員1人当たり平均支給年額(23年度決算) |
|-------|--------------------------------------|-------------------|----------|------------|--------------|-------------------------|
| 扶養手当 | 配偶者の有無 | 有 配偶者 13,000円/月 | 同じ | | 11,097 千円 | 221,940 円 |
| | | 有 上記以外 6,500円/月 | | | | |
| | 無 | 無 1人目 11,000円/月 | | | | |
| | | 無 2人目以降 6,500円/月 | | | | |
| | 特定扶養加算() | 5,000円/月 | | | | |
| 住居手当 | 家賃額(9,500円超えより 上限適用)に応じて支給 27,000円/月 | | 異なる | 単価 | 1,974 千円 | 219,333 円 |
| 通勤手当 | 交通機関利用者 運賃額に応じて支給 | | 異なる | 区分 | 3,695 千円 | 47,372 円 |
| | 交通用具使用者 上限 通勤距離に応じて支給 45,800円 | | | | | |
| 宿日直手当 | 4,200円/1回 | | 異なる | 単価 | 512 千円 | 7,420 円 |
| 管理職手当 | 22,000円/月～41,000円/月 | | 異なる | 単価 | 10,689 千円 | 368,586 円 |
| 寒冷地手当 | 毎年11月～3月に支給 | | 同じ | | 5,597 千円 | 65,081 円 |
| | 世帯主 | 扶養親族のある職員 17,800円 | | | | |
| | | その他の職員 10,200円 | | | | |
| | その他の職員 7,360円 | | | | | |

6 特別職の報酬等の状況（24年4月1日現在）

| 区 分 | | 給 料 | | 月 額 | | 等 |
|---------|--------------|----------------------|---------------|-----------------------|-----------|---|
| 給 料 | 村 長 | 681,300 円 | (757,000 円) | (参考)類似団体における最高/最低額 | | |
| | 副 村 長 | 575,700 円 | | 826,500 円 / 364,500 円 | | |
| 報 酬 | 議 長 | 272,700 円 | (303,000 円) | 320,000 円 / | 200,000 円 | |
| | 副 議 長 | 204,300 円 | | 284,000 円 / | 164,000 円 | |
| | 議 員 | 227,000 円 | (205,000 円) | 270,000 円 / | 145,100 円 | |
| | | 184,500 円 | | | | |
| 期 末 手 当 | 村 長 | (23年度支給割合) | | | | |
| | 副 村 長 | 2.90 月分 | | | | |
| 退 職 手 当 | 議 長 | (23年度支給割合) | | | | |
| | 副 議 長 議 員 | 2.90 月分 | | | | |
| 備 考 | 村 長 | (算定方式) | (1期の手当額) | (支給時期) | | |
| | 副 村 長 | 給料月額 × 在職月数 × 48/100 | 15,697,152 | 退職時 | | |
| | | 給料月額 × 在職月数 × 29/100 | 8,013,744 | 退職時 | | |

- (注) 1 給料及び報酬の()内は、減額措置を行う前の金額である。
 2 退職手当の「1期の手当額」は、4月1日現在の給料月額及び支給率に基づき、1期(4年=48月)勤めた場合における退職手当の見込額である。

7 職員数の状況

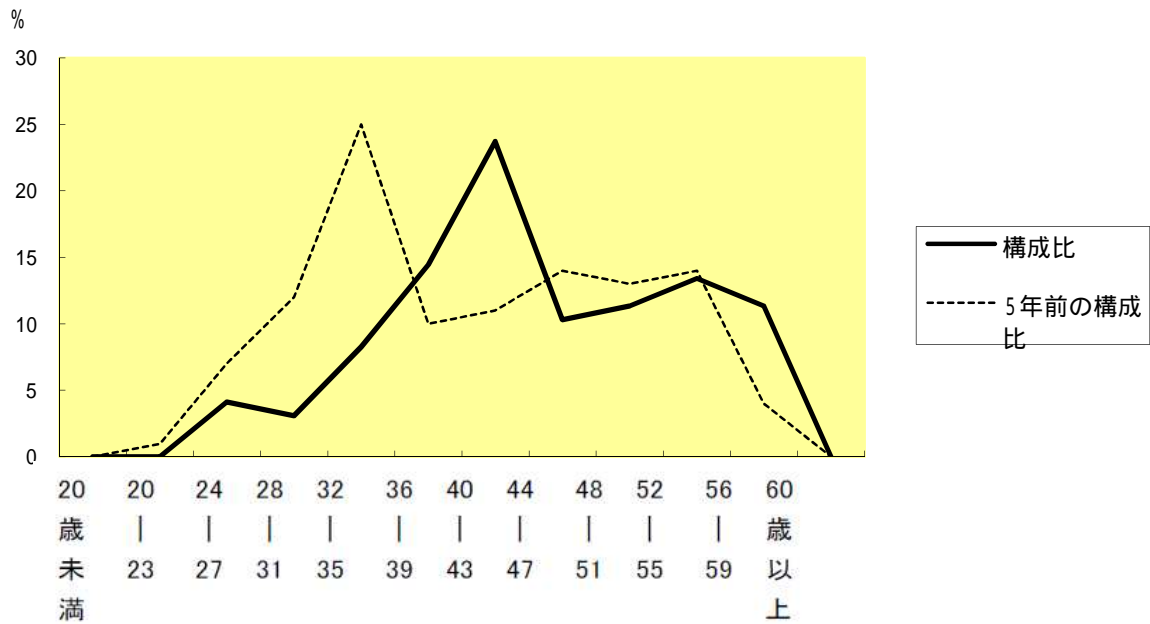
(1) 部門別職員数の状況と主な増減理由

(各年4月1日現在)

| 区 分 | | 職 員 数 | | 対前年 増減数 | 主 な 増 減 理 由 |
|-----------------|-------------|---------------|----------------|-------------|---|
| | | 平成24年 | 平成23年 | | |
| 普 通 会 計 部 門 | 一 般 行 政 部 門 | | | | 大玉村行財政改革推進計画の定員管理計画に基づく退職者不補充を原則とした計画的な減少による。 <参考> 人口1万人当たり職員数 82.5 人 (類似団体の人口1万人当たり職員: 97.94 人) |
| | 総務 | 22 | 23 | -1 | |
| | 福祉 | 24 | 24 | 0 | |
| | その他 | 25 | 27 | -2 | |
| | 計 | 71 | 74 | -3 | |
| | 教育部門 | 19 | 20 | -1 | |
| 消防部門 | | | | | |
| | 小 計 | 90 | 94 | -4 | <参考> 人口1万人当たり職員数 104.6 人 (類似団体の人口1万人当たり職員: 120.78 人) |
| 公 営 企 業 計 等 部 門 | 水道 | 3 | 3 | 0 | |
| | 下水道 | 1 | 1 | 0 | |
| | その他 | 3 | 3 | 0 | |
| | 小 計 | 7 | 7 | 0 | |
| 合 計 | | 97 [116] | 101 [116] | -4 [0] | <参考> 人口1万人当たり職員数 112.7 人 |

- (注) 1 職員数は一般職に属する職員数である。
 2 []内は、条例定数の合計である。

(2) 年齢別職員構成の状況（24年4月1日現在）



| 区分 | 20歳未満 | 20歳23歳 | 24歳27歳 | 28歳31歳 | 32歳35歳 | 36歳39歳 | 40歳43歳 | 44歳47歳 | 48歳51歳 | 52歳55歳 | 56歳59歳 | 60歳以上 | 計 |
|-----|-------|--------|--------|--------|--------|--------|--------|--------|--------|--------|--------|-------|-----|
| 職員数 | 0人 | 0人 | 4人 | 3人 | 8人 | 14人 | 23人 | 10人 | 11人 | 13人 | 11人 | 0人 | 97人 |

(3) 職員数の推移

(単位：人・%)

| 部門別 | 19年度 | 20年度 | 21年度 | 22年度 | 23年度 | 24年度 | 過去5年間の増減数(率) |
|---------|------|------|------|------|------|------|--------------|
| 一般行政 | 76 | 75 | 74 | 74 | 74 | 71 | 5 (7.0%) |
| 教育 | 23 | 22 | 20 | 19 | 20 | 19 | 4 (21.1%) |
| 普通会計 | 99 | 97 | 94 | 93 | 94 | 90 | 9 (10.0%) |
| 公営企業等会計 | 7 | 7 | 7 | 7 | 7 | 7 | 0 (0.0%) |
| 総合計 | 106 | 104 | 101 | 100 | 101 | 97 | 9 (9.3%) |

(注) 1 各年における定員管理調査において報告した部門別職員数。
 2 合併した団体にあつては、合併前の年については合併前の旧団体の合計職員数。

8 公営企業職員の状況

水道事業

(1) 職員給与費の状況

決算

| 区分 | 総費用 A | 純損益又は実質 収支 | 職員給与費 B | 総費用に占める 職員給与費比率 B / A | (参考) 22年度の総費用に占 める職員給与費比率 |
|------|---------------|---------------|--------------|-----------------------------|---------------------------------|
| 23年度 | 千円 145,149 | 千円 9,098 | 千円 21,409 | % 14.7 | % 14.9 |

| 区 分 | 職員数 A | 給 与 費 | | | | 一人当たり 給与費 B/A | (参考)類似団体平均 一人当たり給与費 |
|------|----------|--------|------|---------|--------|------------------|------------------------|
| | | 給 料 | 職員手当 | 期末・勤勉手当 | 計 B | | |
| 23年度 | 人 | 千円 | 千円 | 千円 | 千円 | 千円 | 千円 |
| | 3 | 12,333 | 964 | 4,322 | 17,619 | 5,873 | 6,350 |

- (注) 1 職員手当には退職手当を含まない。
2 職員数は、23年3月31日現在の人数である。

特記事項 特になし

(2) 職員の基本給、平均月収額及び平均年齢の状況(平成24年4月1日現在)

| 区 分 | 平均年齢 | 基本給 | 平均月収額 |
|------|--------|-----------|-----------|
| 大玉村 | 49.0 歳 | 330,933 円 | 489,417 円 |
| 団体平均 | 45.4 歳 | 358,043 円 | 528,316 円 |

(注) 平均月収額には、期末・勤勉手当等を含む。

(3) 職員の手当の状況

期末手当・勤勉手当

| 大玉村 | | 団体平均(市町村平均) | |
|------------------|-----------|------------------|------|
| 1人当たり平均支給額(23年度) | | 1人当たり平均支給額(23年度) | |
| 1,441 千円 | | 1,492 千円 | |
| (23年度支給割合) | | (23年度支給割合) | |
| 期末手当 | 勤勉手当 | 期末手当 | 勤勉手当 |
| 2.55 月分 | 1.35 月分 | 月分 | 月分 |
| (1.40) 月分 | (0.65) 月分 | 月分 | 月分 |
| (加算措置の状況) | | (加算措置の状況) | |
| ・役職加算 5~15% | | | |

(注) ()内は、再任用職員に係る支給割合である。

退職手当(平成24年4月1日現在)

| 大 玉 村 | | | 団体平均(市町村平均) | | |
|----------------------|----------|----------|----------------------|-----------|-------|
| (支給率) | 自己都合 | 勸奨・定年 | (支給率) | 自己都合 | 勸奨・定年 |
| 勤続20年 | 23.50 月分 | 30.55 月分 | 勤続20年 | 月分 | 月分 |
| 勤続25年 | 33.50 月分 | 41.34 月分 | 勤続25年 | 月分 | 月分 |
| 勤続35年 | 47.50 月分 | 59.28 月分 | 勤続35年 | 月分 | 月分 |
| 最高限度額 | 59.28 月分 | 59.28 月分 | 最高限度額 | 月分 | 月分 |
| その他の加算措置 定年前早期退職特例措置 | | | その他の加算措置 定年前早期退職特例措置 | | |
| (退職時特別昇給 | なし |) | (退職時特別昇給 | なし |) |
| 1人当たり平均支給額 | 千円 | 千円 | 1人当たり平均支給額 | 15,252 千円 | |

(注) 退職手当の1人当たり平均支給額は、23年度に退職した職員がゼロか僅少であるため、平均値を求めていない。

地域手当 … 制度なし

特殊勤務手当 … 該当なし

時間外勤務手当

| | |
|-----------------------------------|--------|
| 支給実績 (23 年度 決算) | 235 千円 |
| 職員 1 人 当たり 平均 支給 年 額 (23 年度 決算) | 78 千円 |
| 支給実績 (22 年度 決算) | 217 千円 |
| 職員 1 人 当たり 平均 支給 年 額 (22 年度 決算) | 72 千円 |

(注) 時間外勤務手当には、休日勤務手当を含む。

その他の手当(平成24年4月1日現在)

| 手 当 名 | 内容及び支給単価 | 一般行政職の制度との異同 | 一般行政職の制度と異なる内容 | 支給実績 (23年度決算) | 支給職員1人当たり 平均支給年額 (23年度決算) |
|-------|-----------------------|--------------|----------------|------------------|---------------------------------|
| 扶養手当 | 上記「5(6)その他の 手当のとおり | 同じ | | 567 千円 | 188,500 円 |
| 住居手当 | | | | 0 千円 | 0 円 |
| 通勤手当 | | | | 134 千円 | 44,572 円 |
| 管理職手当 | | | | 373 千円 | 373,404 円 |
| 寒冷地手当 | | | | 215 千円 | 71,600 円 |